

**DOCUMENTO DE POLITICAS DE
SEGURIDAD Y CONTROL DE SAFTEC S.A.**

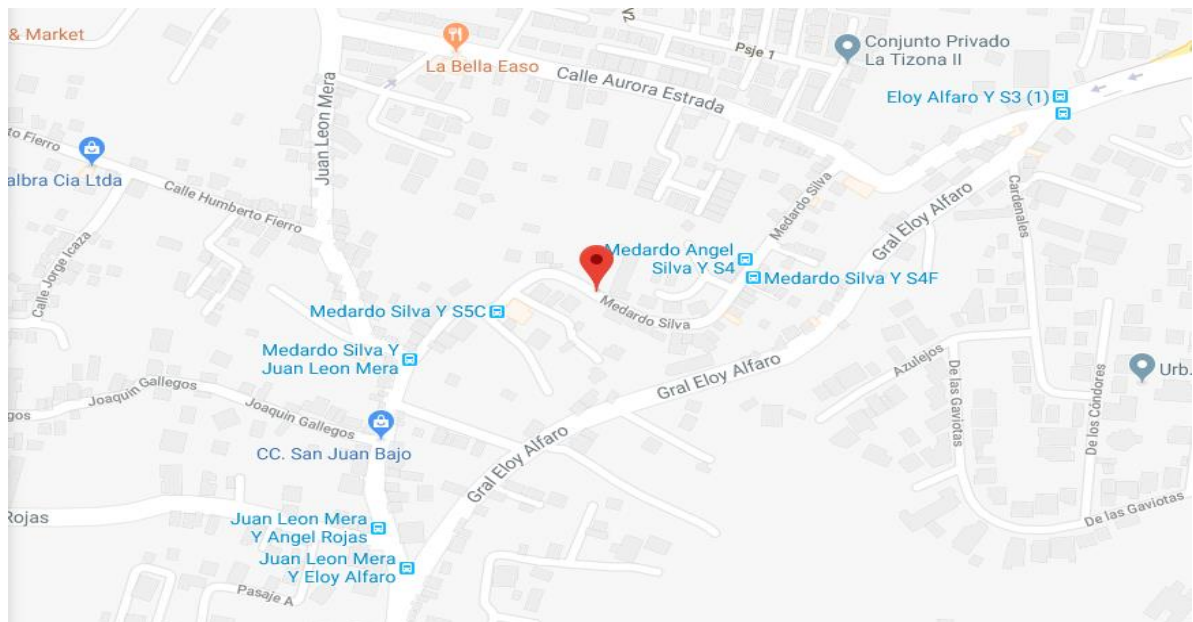
QUITO, 08 DE FEBRERO DE 2019

POLITICAS DE SEGURIDAD Y CONTROL DE SAFTEC S.A.

PRESENTACION:

SERVICIOS AEREOS EUATORIANOS SAE SAF TEC S.A. es una empresa ecuatoriana con alrededor de veinte años de experiencia, que presta sus servicios al sector exportador e importador del país en el manejo seguro de carga principalmente por vía aérea, en particular para la exportación al mercado internacional de flores cortadas y para la importación de bienes requeridos para la industria y comercio nacionales, utilizando un personal altamente capacitado y las facilidades logísticas y de infraestructura necesarias

Las oficinas Administrativas se encuentran ubicadas en Quito, en la Parroquia Cumbayá, calle Medardo Silva, número S4-186 y Aurora Estrada



Las operaciones las realizan en el Centro Logístico TABACARCEN, ubicado en Santa Rosa Vía Tababela s/n y Vía Yaruquí



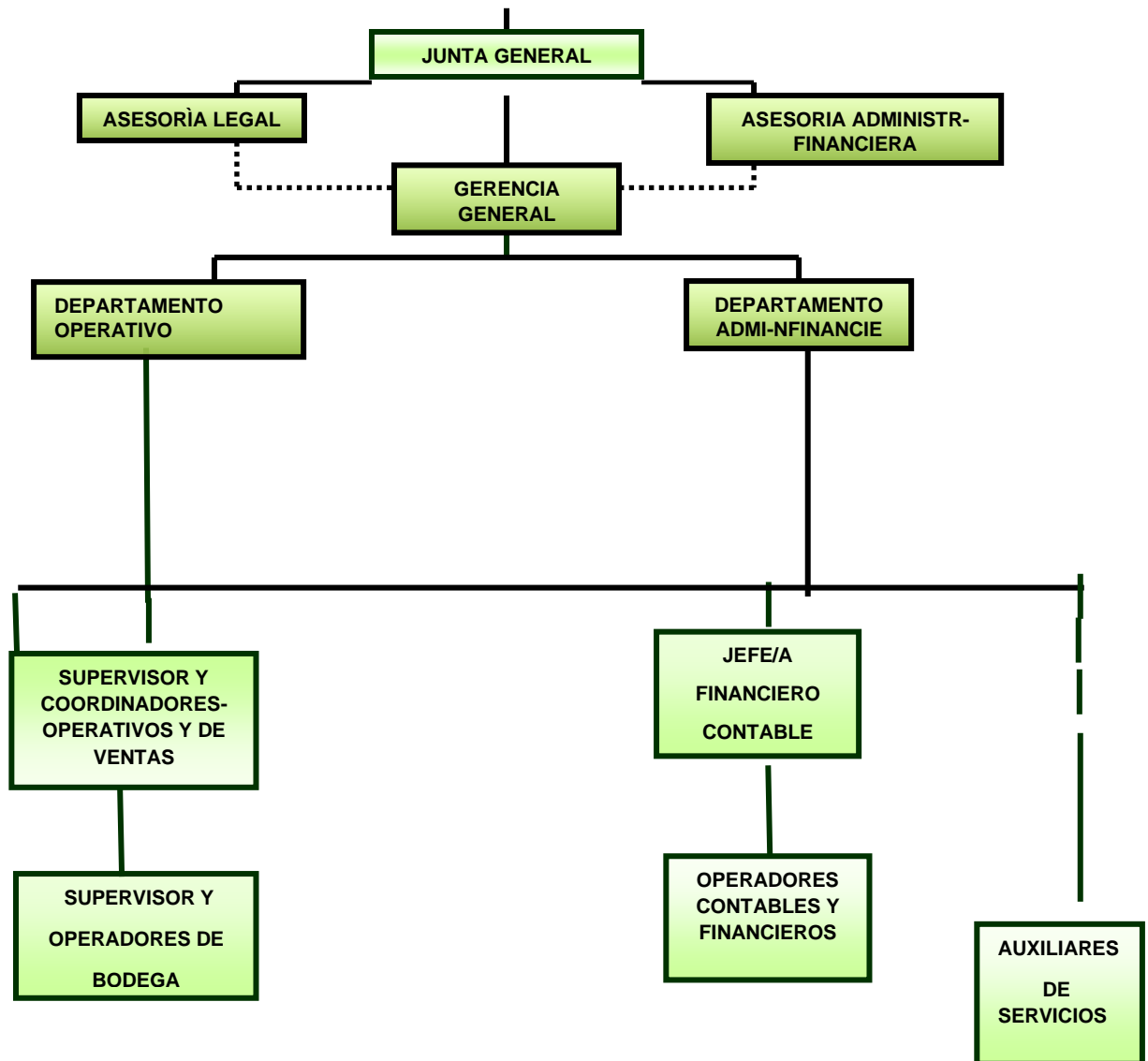
VISION:

Ser una empresa eficaz y eficiente altamente posicionada en el mercado para ofrecer a sus clientes el mejor servicio logístico para el manejo de carga segura de importación y exportación. En el 2023, SAFTEC es un referente de calidad de servicio en el sector logístico de importaciones y exportaciones en el Ecuador. Cumple satisfactoriamente los más altos estándares nacionales e internacionales de seguridad y cuenta con la acreditación de importantes certificaciones.

MISION:

Brindar servicios de transporte de carga de importación y exportación en Ecuador, garantizando un riguroso manejo operativo y la atención personalizada a las necesidades de nuestros clientes, alcanzado altos estándares de calidad. Generamos satisfacción y resultados favorables para nuestros colaboradores y accionistas al cumplir con la normativa regulatoria interna y contribuimos con el desarrollo social y económico del país.

ORGANIGRAMA DE LA EMPRESA SAFTEC S.A.



POLITICAS DE CONTROL Y SEGURIDAD.

Dentro de las políticas generales de SAFTEC S.A. para asegurar el cumplimiento de los objetivos trazados, sin duda lo referente al control y seguridad constituyen aspectos fundamentales a los cuales damos preferente atención.

Si bien las políticas de control interno y de seguridad están íntimamente relacionadas para lograr la eficiencia, eficacia y transparencia de nuestras actividades, tienen a su vez algunas características particulares que ameritan ser consideradas de manera individual.

POLITICAS DE CONTROL.

SAFTEC mantiene un sistema de control interno que ha ido perfeccionándose con la aplicación de los mecanismos informáticos más avanzados para una gestión adecuada a las exigencias de mercado y de sus clientes, generando una seguridad razonable y minimizando los riesgos en este tipo de negocio.

SAFTEC mantiene con sus políticas de control, la organización y las medidas para alcanzar sus objetivos y metas institucionales, asegurando el cumplimiento de las leyes y normas pertinentes, así como también promoviendo la correcta utilización de sus recursos técnicos, materiales y económicos, tanto como la obtención de la información contable y financiera confiable y oportuna requerida

El control interno se lo implementa en la empresa a través de varios procedimientos establecidos a lo largo del tiempo en función del crecimiento operacional y de las necesidades de cumplimiento de las normas y regulaciones correspondientes. Entre tales procedimientos podemos mencionar los siguientes:

- Establecer y delimitar las responsabilidades y funciones de todo el personal vinculado con la empresa.
- Supervisar el cumplimiento de las normas tributarias, fiscales y civiles, así como los mecanismos de seguridad, relacionadas con las actividades de la compañía.
- Verificar la exactitud y oportunidad de los procedimientos e información contable, financiera y administrativa con base a los mecanismos informáticos establecidos.

Analizar si los rendimientos financieros e inversiones hechas están dando los resultados esperados en función de balances e informes mensuales y auditorías anuales.

Seleccionar adecuadamente el personal permanente y eventual de la compañía, así como el personal externo vinculado con sus actividades y controlar su desempeño con énfasis en la seguridad requerida.

Registrar y archivar convenientemente la documentación contable y administrativa pertinente.

POLITICAS DE SEGURIDAD

Las políticas de seguridad de SAFTEC son parte de sus políticas generales y se relacionan directamente con las políticas de control; se las aplica con base a las normas establecidas para evitar los riesgos y vulnerabilidades que las operaciones pueden tener.

SAFTEC, como integrante de la cadena logística de comercio exterior, tiene como prioridad gestionar los diferentes procesos de seguridad de manera eficaz, bajo el cumplimiento de los requisitos reglamentarios y normas legales vigentes, orientados fundamentalmente a la prevención de toda actividad ilícita como el narcotráfico, lavado de activos, corrupción, mediante el comprometimiento de todo su personal para desarrollar los procesos de seguridad y mejora continua, enmarcados en el Sistema de Gestión Control y Seguridad BASC.

La empresa SAFTEC S.A. es socio estratégico de sus clientes y tiene el firme compromiso de cumplir con sus demandas y requerimientos, brindándoles soluciones integrales en un servicio logístico que se caracterice por:

- Atender las necesidades de todos sus clientes, cumpliendo con la normativa legal vigente; desarrollando procesos de seguridad para prevenir cualquier actividad ilícita como el narcotráfico, lavado de dinero, acciones de corrupción o terrorismo.
- La capacidad de respuesta en las operaciones.
- Comunicaciones claras y oportunas.
- Asegurar la capacidad e integridad de todo el personal directivo, administrativo y operativo
- Generar un ambiente de negocios íntegro, seguro y confiable, fomentando una cultura de prevención de los riesgos para evitar esencialmente contaminaciones en la carga que maneja.

Mejorar continuamente la eficacia y eficiencia de nuestro Sistema de Seguridad y Control es un compromiso permanente de la Gerencia General y de todos y cada uno de los colaboradores que conforman el equipo de SAFTEC S.A.

ANALISIS FODA

MATRIZ Y ANALISIS FODA SAFTEC CARGO

<p>SAFTEC CARGO</p> <p>MATRIZ FODA</p>	<p style="text-align: center;">FORTALEZAS (F)</p> <ul style="list-style-type: none"> • Estrategia de liderazgo en manejo de carga internacional. • Aplicación de procedimientos de seguridad en toda la cadena logística. • Servicio personalizado, con conocimiento y experiencia en el mercado. • Alianzas estratégicas con empresas similares y aerolíneas ubicadas en diferentes niveles de la cadena logística de exportadores • Alianzas y convenios con organismos de control de la Policía Antinarcoóticos UIPA • Equipamiento de sistemas de seguridad requeridos • Capacitación y entrenamiento del recurso humano en la aplicación de normas y procedimientos de seguridad. • Procesos administrativos, operativos y de seguridad de calidad. • Capacidad económica para mejoras en los sistemas de seguridad. • Proceso de certificación BASC 	<p style="text-align: center;">DEBILIDADES (D)</p> <ul style="list-style-type: none"> • Los procedimientos operativos pueden ser vulnerables a las amenazas de contaminación de la carga con drogas. • Clientes que producen afectaciones económicas por cartera vencida. • Por el tipo de servicio visitantes o empresas que cumplen funciones en las instalaciones operativas y no se tiene el control de los mismos. • El uso de servicios tercerizados de transporte de carga. • El estar ubicados en un centro logístico de empresas del mismo servicio, las cuales admiten carga sin las necesarias normas de seguridad • Relación con clientes extranjeros sin los suficientes respaldos legales.
<p style="text-align: center;">OPORTUNIDADES (O)</p> <ul style="list-style-type: none"> • Abarcar el mercado de empresas similares que no ofrecen garantías en los sistemas de seguridad para prevenir contaminaciones. • Tendencias favorables en los clientes por el servicio que brinda la empresa. • La mejora continua de los procedimientos y equipamiento de seguridad para estar a la vanguardia de las agencias de carga. • Necesidad del mercado a países donde la empresa ofrece sus servicios. • Certificación Internacional en seguridad lo cual garantiza un servicio de calidad seguro y confiable. • El compromiso de los altos directivos y del personal en mantenerse como una de las reconocidas agencias de carga a nivel nacional. 	<p style="text-align: center;">ESTRATEGIAS (FO)</p> <ul style="list-style-type: none"> • Uno de los compromisos de la alta dirección de la empresa es el mantenerse en el liderazgo como una de las mejores agencias de carga, para lo cual se mantendrá el apoyo permanente al desarrollo y equipamiento de sistemas de seguridad que minimicen el riesgo de contaminaciones en las operaciones. • Se mantendrá la agencia con servicio personalizado de calidad para garantizar el servicio requerido por sus clientes. • Se seguirá buscando llegar a nuevos mercados acorde las políticas establecidas. . • Se obtendrá la certificación de seguridad que garantice el cumplimiento de normas y procedimientos de seguridad pertinentes. • Se atenderá con oportunidad las necesidades que en materia de control y seguridad se necesiten. • Se evaluarán las acciones que en materia de seguridad se establezcan 	<p style="text-align: center;">ESTRATEGIAS (DO)</p> <ul style="list-style-type: none"> • Se mantendrá constante cruce de información con los organismos de control de la Policía Antinarcoóticos para prevenir contaminaciones de la carga. • Se aplicará correcta y oportunamente el análisis de la información de los clientes para prevenir la utilización de información falsa o empresas de fachada que tienen otros fines no lícitos. • Se mantendrá un permanente control de los servicios de transporte que deberán cumplir con todos los requerimientos de seguridad establecidos por la empresa. • Se difundirá y conseguirá que las políticas de seguridad establecidas sean acatadas por todos los empleados de la empresa
<p style="text-align: center;">AMENAZAS (A)</p> <ul style="list-style-type: none"> • El servicio de manejo de carga internacional tiene como uno de sus principales riesgos en seguridad la contaminación de la carga con sustancias ilícitas. • Un sistema judicial complejo y engorroso en nuestro país. • Leyes y normas cambiantes. 	<p style="text-align: center;">ESTRATEGIAS (FA)</p> <ul style="list-style-type: none"> • Mantener el cumplimiento permanente de los Sistemas de Gestión Control y Seguridad dirigidos a la prevención de contaminaciones de carga. • Mantener las estrategias de liderazgo que nos permitan mantenernos en el mercado evitando conflictos con competencias desleales. • Mantener constante capacitación de nuestro personal respecto de los procedimientos preventivos de seguridad 	<p style="text-align: center;">ESTRATEGIAS (DA)</p> <ul style="list-style-type: none"> • Nuestras debilidades y amenazas serán manejadas estratégicamente en cada uno de los departamentos en donde se identifican los riesgos que en un momento determinado la empresa puede estar expuesta, de esta manera se establecerán las normas y procedimientos preventivos a cada una de las

<ul style="list-style-type: none"> • Competencia desleal en el mercado. • Infiltración de personas que tengan otros objetivos ilícitos en las operaciones de la empresa. • Informaciones falsas de posibles clientes que pretenden manejar carga con fachadas. • Afectaciones económicas por clientes incumplidos • Migración de personas en busca de negocios ilícitos. • Inseguridad en el comercio mundial y nuevos controles exigidos para seguridad en las exportaciones 	<p>para evitar problemas particularmente de carácter legal.</p> <ul style="list-style-type: none"> • Permanente verificación de la información de clientes que puedan afectar a la empresa en la parte financiera. • Evitar la contratación de personal nacional o extranjero que no cumpla con los requerimientos laborales de la empresa. 	<p>amenazas, esto generará un seguimiento permanente a los procesos lo cual garantizará una mejora continua de nuestro sistema de Gestión Control y Seguridad</p>
---	---	---

Con base al análisis FODA señalado se han planteado los siguientes objetivos empresariales en el tema de seguridad y control

OBJETIVOS

Ofrecer un servicio de manejo logístico oportuno y preciso para satisfacer las necesidades de nuestros clientes alrededor del mundo, garantizando un manejo operativo de sus bienes con rigurosos controles de calidad y seguridad, a través de mecanismos informáticos, control mensual de reportes y resultados operacionales

Diseñar e implementar los sistemas de control y seguridad pertinentes con base a las normas y estándares BASC a ser evaluados al menos una vez al año a través de auditorías internas y externas.

Establecer y supervisar los procedimientos y controles documentados para cada una de las operaciones que se realizan en la empresa, acorde la normativa de seguridad establecida, mediante reportes mensuales de las áreas correspondientes y aprobación del Comité de Seguridad y Control.

Capacitar en forma permanente al personal de la empresa para un mejor desempeño en sus actividades y el cumplimiento de las regulaciones de control y seguridad correspondientes, mediante el cumplimiento del plan anual de Capacitación correspondiente

Establecer los procesos pertinentes para la Certificación BASC en la materia a través de la aprobación periódica de las auditorías respectivas, el cumplimiento de los compromisos económicos establecidos y de los demás requisitos la Certificadora de Seguridad .

El uso intensivo de la informática y del internet en el tipo de trabajo que efectúa SAFTEC, amerita tener una muy particular atención para la seguridad de las operaciones y evitar problemas comunes de virus, hackers, daños en hardware y software en los equipos

Particularmente estas políticas se orientan a determinar los sectores y aspectos prioritarios sobre los cuales se tiene que trabajar en materia de seguridad que en nuestro caso son las áreas de informática, el manejo de bodega y transporte, el perfil de los clientes y colaboradores, la confiabilidad de las transacciones del extranjero, el cumplimiento sin errores de las tareas operativas, el adecuado uso de los equipos y herramientas, por señalar unos cuantos.

Priorizando, las acciones de seguridad contemplan tres campos principales, según las recomendaciones de varios especialistas, ellos son la prevención, la detección y la actuación,

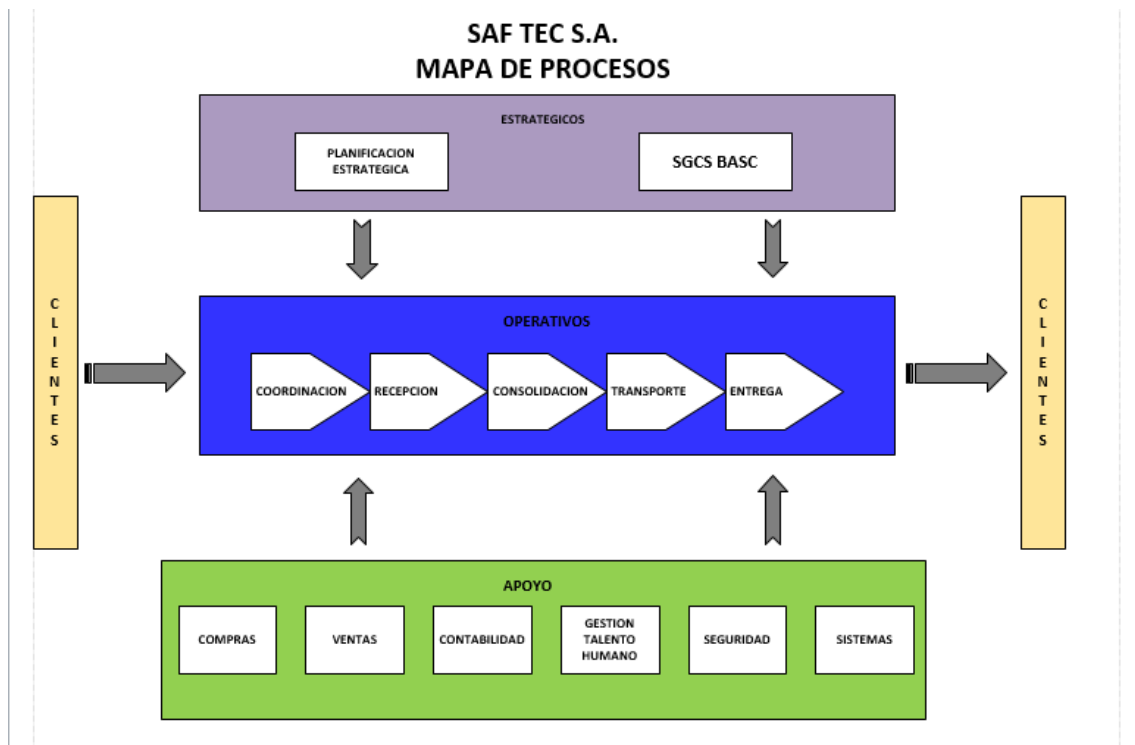
- En la prevención es fundamental la normativa, disposiciones e instrucciones que en forma permanente se dan para que se realicen las actividades administrativas y en especial las operativas que eviten los riesgos físicos de trabajo, de manejo contable-financiero, de contaminaciones en materia de sustancias prohibidas, entre otros.
- En la detección será importante el saber identificar o diagnosticar los peligros y amenazas que se pueden presentar, para afrontarlos directamente o tomar las medidas del caso con el conocimiento e intervención de las instancias internas y externas correspondientes.
- Con base a lo anterior se deberá actuar para encontrar y aplicar las soluciones del caso frente a las situaciones de peligro o de amenaza en los diferentes campos de actividad.

Para todo ello se debe implementar las acciones y mecanismos contemplados en el Manual de Seguridad, que con base a los procedimientos establecidos por la BASC permitirán el cumplimiento de las políticas y procesos requeridos por la empresa.

Al igual que para los otros campos de acción de la empresa, en materia de las políticas de control y seguridad, se requiere que todos los estamentos y personal directo e indirecto de la compañía estén comprometidos en observar y cumplir todo aquello que está establecido para el mejor funcionamiento de la empresa, para ello la Capacitación es fundamental y debe ejecutarse de manera permanente y oportuna.

PRINCIPALES PROCESOS DE SEGURIDAD DE SAFTEC S.A.

Dado el tamaño y giro de negocio, la empresa SAFTEC S.A. contempla los siguientes procesos acorde sus requerimientos administrativos y operativos:



CARACTERIZACIÓN DE LOS PROCESOS ESTABLECIDOS.

Los servicios logísticos que se brindan tanto en el campo de las exportaciones particularmente de flores y frutas, como para el sector importador de bienes requeridos principalmente por la industria nacional, determinan que la compañía mantenga una organización bastante simplificada que permite la satisfacción de nuestros clientes tanto en la entrada que podrían considerarse como proveedores como en la salida como clientes personales y/o organizacionales en el exterior.

Conforme las políticas de la empresa y los principales procesos establecidos, SAFTEC caracteriza dichos procesos de la siguiente manera general, que servirán de base para

la caracterización específica de dichos procesos, que se presentan en el documento anexo respectivo

GESTION EN PLANIFICACION ESTRATEGICA. -

Responsables: Gerencia General y Asistencia de Gerencia

Es la base fundamental de la operación de la empresa a cargo del estamento administrativo superior constituido por la Gerencia General y la Asistencia de Gerencia, orientado a determinar y establecer los lineamientos y las directrices para el normal y eficiente funcionamiento de la compañía para la consecución de los objetivos y metas propuestas.

Contempla la coordinación, supervisión y asignación de recursos para implementar, mantener y mejorar los procesos operativos y administrativos de la empresa en materia de seguridad y control con base al seguimiento y evaluación pertinentes de la normativa establecida principalmente relacionada con las acciones de Certificación BASC. Y el SGCS

Este proceso contempla el planear, dirigir y coordinar todas las actividades relacionadas con la satisfacción de los clientes tanto de entrada como de salida, dado el carácter de servicios logísticos que presta la empresa, estableciendo los requerimientos correspondientes, así como los mecanismos para el correcto manejo de contratos, acuerdos, convenios, documentación y más aspectos relativos a las relaciones comerciales a establecerse.

GESTION PARA EL SISTEMA DE SEGURIDAD Y CONTROL BASC.

Especial atención se pondrá en lo relacionado con gestión de riesgos y la implementación de la normativa correspondiente exigida por el proceso de certificación de la BASC. Por tanto se desarrollarán los planes operacionales para implementar las medidas de control de los riesgos y más aspectos propios del SGCS.

Se designará al Representante de la Alta Dirección -RAD- que será el responsable de la implementación del SGCS y de la relación directa con BASC para el proceso de certificación de la empresa.

Se implementarán las auditorías internas previstas para el SGCS mediante la designación de dos funcionarios que deberán aprobar el curso de auditores dado por BASC.

Se contratará el servicio externo de seguridad de la empresa para la supervisión y asesoramiento en todo lo relativo al Sistema de Seguridad y Control pertinentes.

Se designarán a los líderes de los procesos determinados para el SGCS que serán responsables ante el RAD del cumplimiento de la normativa de seguridad establecida.

Se dará todo el apoyo logístico y financiero requerido para los diferentes procesos y en general para la implementación y mejora del Sistema de Control y Seguridad.

GESTION OPERACIONAL Y DE COMPRAS Y VENTAS.-

Responsables: Áreas Operacional y administrativa

Estos procesos dentro de la Gestión de la compañía, se orientan a la determinación de los términos y condiciones de las negociaciones de las ofertas comerciales con los clientes a los que se adquieren y/o venden los bienes o servicios requeridos en las operaciones logísticas de la empresa, las que se materializan a través del accionar de bodega en el centro logístico Tabacarcen en el aeropuerto de Quito. para lo cual será necesario programar y realizar las actividades operativas correspondientes.

Se deberá establecer la conveniencia de los eventuales negocios que se presenten, manteniendo una adecuada relación con los clientes tanto de entrada como de salida, contando con la información y documentación respectiva que avale el cumplimiento de las leyes y normas pertinentes para evitar sobre todo riesgos de lavado de activos, contaminación de la carga y otros similares. definiendo adecuadamente los términos de negociación.

Los servicios logísticos que se ofrecen deberán orientarse al cumplimiento de la normativa de seguridad BASC, a conseguir la aplicación de las regulaciones internas de la empresa y a la satisfacción del cliente como resultado.

Será indispensable la adecuada coordinación entre las áreas operacionales y las administrativas particularmente contable -financiera, para la consecución de los objetivos empresariales

Se deberá efectuar el control y seguimiento de los contratos de compra y venta establecidos, los términos de negociación, la implementación de los compromisos adquiridos, así como también los mecanismos para atender las solicitudes, quejas y reclamos que los clientes puedan realizar.

Aspecto fundamental será el recibir, evaluar, priorizar y direccionar las solicitudes de compra-venta y efectuar las acciones operativas correspondientes que permitan efectuar con normalidad los pagos a proveedores y la recuperación de la cartera respectiva.

GESTION DEL CAPITAL HUMANO

Responsable: Asistente de Gerencia

Dentro de este proceso y acorde las políticas de la compañía, se deberá propiciar el fortalecimiento de las competencias del talento humano orientadas al mejoramiento del desempeño laboral, a través de las acciones que conlleven al cumplimiento de los objetivos empresariales

Para el efecto se Identificará y priorizará los requerimientos de personal para las diferentes actividades de la empresa y se procederá a convocar y seleccionar al personal más idóneo con base a un banco de datos con las respectivas hojas de vida de los empleados y trabajadores requeridos.

El proceso de contratación y capacitación del personal seleccionado de lo hará en función del cumplimiento de las disposiciones legales y reglamentarias respectivas tanto del Ministerio de Relaciones Laborales cuanto del Instituto Ecuatoriano de Seguridad Social.

Se implementarán los mecanismos de seguimiento y evaluación del desempeño laboral del personal de la empresa.

Se adoptarán las medidas para contar con las instalaciones, equipos, herramientas y materiales que permitan un adecuado ambiente de trabajo y el cumplimiento seguro de las actividades operativas correspondientes.

GESTION CONTABLE FINANCIERA. -

Responsable: Dirección Financiera – Contable.

Optimizar el manejo de los recursos financieros de la empresa garantizando la efectivización de los ingresos comprometidos y el pago de los compromisos adquiridos de manera transparente, eficiente y oportuna, a través de los mecanismos correspondientes y de los respectivos controles en los procedimientos.

Se deberán administrar los recursos económicos y financieros contemplados, registrando e ingresando al sistema informático la documentación contable correspondiente.

Se efectuará el pago a proveedores, el pago de los roles de empleados y trabajadores; expedir las facturas y efectuar las acciones y seguimiento para la recuperación de la cartera de la empresa. Del mismo modo realizar los pagos tributarios y contables, los aportes a la seguridad social y a los organismos de control y otros similares

Adicionalmente se deberán elaborar y presentar las declaraciones de impuestos, así como de la información contable requerida tanto interna como externa y de los estados financieros, acompañando las auditorías que sean necesarias.

GESTION LEGAL

Responsable: Asesoría Legal

Se encargará de los aspectos legales respectivos particularmente en la elaboración y celebración de contratos, acuerdos, escrituras y más documentos atinentes a las actividades de la empresa.

Se atenderán los asuntos legales relativos al relacionamiento con las entidades de control, recaudación de impuestos, seguridad social, relaciones laborales y otras instancias públicas y privadas pertinentes.

En los casos que lo ameriten, litigar en nombre de la empresa para defender sus intereses. Supervisar las Actas y más documentos vinculados con la Junta General de Accionistas y atender las consultas de los órganos administrativos de la compañía.

GESTION INFORMATICA Y SERVICIOS.

Responsables: Gerencia y Área Operativa.

Siendo los aspectos informáticos esenciales para el desenvolvimiento de la empresa, se contará con el apoyo y asesoramiento permanente de las instancias técnicas respectivas y con la instalación y manejo de los programas informáticos de las áreas operativa, administrativa, contable y financiera correspondientes.

Se proporcionarán los equipos, programas, materiales y herramientas requeridas para el manejo del área informática y del personal respectivo de la empresa.

Se arbitrarán las medidas para contar con los servicios logísticos y auxiliares necesarios para el desenvolvimiento de la empresa, tanto a nivel de sus oficinas centrales como en sus bodegas e instalaciones operacionales.

Se facilitará el adecuado manejo de los oficios, cartas, actas y más documentos que deban ser archivados y mantenidos con las seguridades correspondientes.

Se pondrá especial atención en la implementación de los mecanismos de seguridad requeridos y en la aplicación de las normas de seguridad y control exigidas por la certificación BASC.

Los detalles y especificaciones relativas a las normas y procedimientos de seguridad requeridos por la empresa se los desarrolla en un documento aparte que guarda relación con el cumplimiento de las normas BASC para la obtención de la certificación correspondiente.

El presente documento de conocimiento y uso interno de SAFTEC S.A. fue APROBADO y puesto en vigencia por la Gerencia General de la compañía en la ciudad de Quito a los veinte días del mes de mayo del año dos mil diecinueve.

Ing. Jaime Durango Campana
GERENTE GENERAL DE SAFTEC S.A.